



TOKACHI SHINKUMI
DISCLOSURE
2014

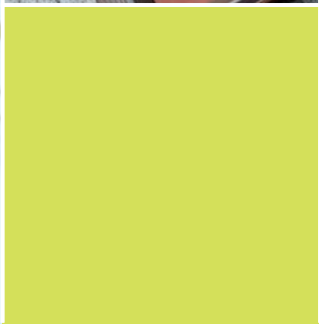
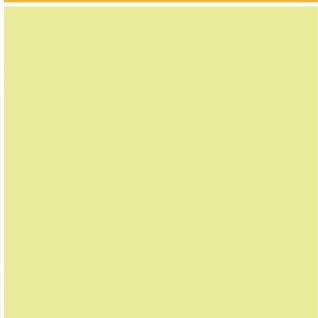
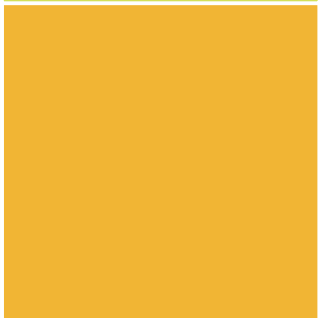
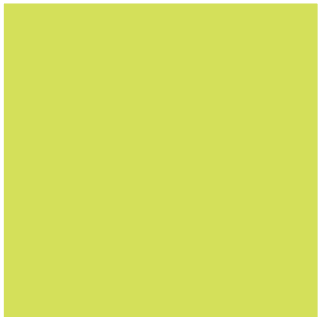
平成26年度上半期

十勝信用組合 経営情報

平成26年4月1日～平成26年9月30日

あなたのくらしのパートナー

 **十勝しんくみ**



ご あ い さ つ

組合員の皆様には、益々ご清栄の事とお慶び申し上げます。

皆様には、日頃より十勝信用組合に対して格別のご愛顧とご支援を賜り厚く御礼申し上げます。

このたび、当組合の現況をご理解いただく資料として、26年9月期の業況概要をまとめた「十勝信用組合 経営情報」を作成いたしましたのでご高覧いただきますようお願い申し上げます。

本年は多くの方々のご支援のもと、啓北支店を移転オープンさせる事ができました。

今後におきましても中小企業の発展、地域社会の繁栄に貢献できるよう尽力してまいりますので、皆様にはなお一層のご愛顧を賜りますようお願い申し上げます。

平成26年11月

十勝信用組合
理事長 高橋 克弘

■ 開示項目一覧

1. 資産	P 1
2. 負債及び純資産	P 2
3. 損益の総括	P 3
4. 預金・貸出金の状況	P 3
5. 単体自己資本比率の状況	P 4～5
6. 貸出金業種別残高	P 6
7. 有価証券の時価情報	P 7
8. 金融再生法開示債権及び同債権に対する保全額 (簡便法による金融再生法ベースとした債務者区分)	P 8
9. トピックス・地域貢献活動	P 9
※ 店舗一覧表(事務所の名称・所在地・自動機器設置状況)	P 10

資産

(単位: 千円)

科 目	平均残高				期末残高			
	金 額		対前期増減(△)		金 額		対前期増減(△)	
	平成26年9月	平成25年9月	金 額	比 率	平成26年9月	平成25年9月	金 額	比 率
預け金(無利息分を除く)	9,869,257	9,105,371	763,886	8.39	7,355,712	7,439,701	△83,989	△1.13
買 入 手 形	-	-	-	-	-	-	-	-
コ ー ル ロ ー ン	-	-	-	-	-	-	-	-
買 現 先 勘 定	-	-	-	-	-	-	-	-
債券貸借取引支払保証金	-	-	-	-	-	-	-	-
買 入 金 銭 債 権	-	-	-	-	-	-	-	-
金 銭 の 信 託	-	-	-	-	-	-	-	-
商 品 有 価 証 券	-	-	-	-	-	-	-	-
商 品 国 債	-	-	-	-	-	-	-	-
商 品 地 方 債	-	-	-	-	-	-	-	-
商 品 政 府 保 証 債	-	-	-	-	-	-	-	-
その他の商品有価証券	-	-	-	-	-	-	-	-
有 価 証 券	10,312,861	9,991,267	321,594	3.22	13,294,080	11,997,956	1,296,124	10.80
国 債	1,178,928	769,417	409,511	53.22	4,106,253	2,510,496	1,595,757	63.56
地 方 債	1,379,191	1,397,014	△17,823	△1.28	1,379,558	1,437,937	△58,379	△4.06
短 期 社 債	-	-	-	-	-	-	-	-
社 債	3,557,018	3,932,378	△375,360	△9.55	3,475,905	3,961,341	△485,436	△12.25
株 式	233,824	178,845	54,979	30.74	289,443	242,475	46,968	19.37
そ の 他 の 証 券	3,963,898	3,713,611	250,287	6.74	4,042,920	3,845,704	197,216	5.13
貸 出 金	27,786,849	27,928,187	△141,338	△0.51	28,674,179	28,389,162	285,017	1.00
(うち金融機関貸付金)	(120,000)	(120,000)	(0)	(0.00)	(120,000)	(120,000)	(0)	(0.00)
割 引 手 形	214,991	229,291	△14,300	△6.24	257,995	300,028	△42,033	△14.01
手 形 貸 付	1,348,945	1,528,040	△179,095	△11.72	1,603,457	1,608,373	△4,916	△0.31
証 書 貸 付	24,703,195	24,658,574	44,621	0.18	24,899,454	24,546,106	353,348	1.44
当 座 貸 越	1,519,716	1,512,281	7,435	0.49	1,913,271	1,934,654	△21,383	△1.11
外 国 為 替	-	-	-	-	-	-	-	-
そ の 他	111,632	111,632	0	0.00	111,632	111,632	0	0.00
(うち金融商品等差入担保金)	(-)	(-)	(-)	(-)	(-)	(-)	(-)	(-)
(うちリース投資資産)	(-)	(-)	(-)	(-)	(-)	(-)	(-)	(-)
[運用勘定計]	[48,080,600]	[47,136,458]	[944,142]	[2.00]	[49,435,604]	[47,938,452]	[1,497,152]	[3.12]
([資金運用勘定計])	([48,080,600])	([47,136,458])	([944,142])	([2.00])	([49,435,604])	([47,938,452])	([1,497,152])	([3.12])
現 金	873,401	833,501	39,900	4.79	975,239	869,663	105,576	12.14
(うち小切手・手形)	(0)	(-)	(-)	(-)	(-)	(-)	(-)	(-)
預 け 金 (無 利 息 分)	93,975	91,566	2,409	2.63	109,361	77,247	32,114	41.57
そ の 他 資 産	129,782	158,553	△28,771	△18.15	136,800	159,676	△22,876	△14.33
有 形 固 定 資 産	684,544	626,280	58,264	9.30	682,557	640,885	41,672	6.50
建 物	188,297	163,971	24,326	14.84	184,340	159,283	25,057	15.73
土 地	460,832	436,577	24,255	5.56	463,628	453,787	9,841	2.17
リ ー ス 資 産	-	-	-	-	-	-	-	-
建 設 仮 勘 定	9,840	2,614	7,226	276.43	14,122	1,065	13,057	1226.01
その他の有形固定資産	25,573	23,117	2,456	10.62	20,466	26,749	△6,283	△23.49
無 形 固 定 資 産	2,624	2,709	△85	△3.14	2,589	2,662	△73	△2.74
ソ フ ト ウ ェ ア	91	177	△86	△48.59	57	130	△73	△56.15
の れ ん	-	-	-	-	-	-	-	-
リ ー ス 資 産	-	-	-	-	-	-	-	-
その他の無形固定資産	2,532	2,532	0	0.00	2,532	2,532	0	0.00
前 払 年 金 費 用	-	-	-	-	-	-	-	-
繰 延 税 金 資 産	213,458	229,912	△16,454	△7.16	140,507	191,777	△51,270	△26.73
再評価に係る繰延税金資産	-	-	-	-	-	-	-	-
債 務 保 証 見 返	120,334	136,700	△16,366	△11.97	126,037	148,577	△22,540	△15.17
貸 倒 引 当 金 (△)	554,363	649,372	△95,009	△14.63	551,102	643,118	△92,016	△14.31
(うち一般貸倒引当金(△))	(17,498)	(49,556)	(△32,058)	(△64.69)	(17,423)	(49,633)	(△32,210)	(△64.90)
(うち個別貸倒引当金(△))	(536,864)	(599,816)	(△62,952)	(△10.50)	(533,679)	(593,485)	(△59,806)	(△10.08)
そ の 他 の 引 当 金 (△)	-	-	-	-	-	-	-	-
資 産 合 計	49,644,358	48,566,310	1,078,048	2.22	51,057,596	49,385,824	1,671,772	3.39

負債及び純資産

(単位：千円)

科 目	平均残高				期末残高			
	金 額		対前期増減(△)		金 額		対前期増減(△)	
	平成26年9月	平成25年9月	金 額	比 率	平成26年9月	平成25年9月	金 額	比 率
預 金	46,465,624	45,521,232	944,392	2.07	47,636,948	46,162,911	1,474,037	3.19
当 座 預 金	447,655	446,630	1,025	0.23	762,485	656,574	105,911	16.13
普 通 預 金	14,268,329	13,710,867	557,462	4.07	14,587,659	13,803,527	784,132	5.68
貯 蓄 預 金	90,158	95,018	△4,860	△5.11	91,696	100,264	△8,568	△8.55
通 知 預 金	5,115	183	4,932	2695.08	286	7,500	△7,214	△96.19
別 段 預 金	58,717	58,804	△87	△0.15	225,231	226,608	△1,377	△0.61
納 税 準 備 預 金	12,623	12,742	△119	△0.93	12,589	12,654	△65	△0.51
〔 小 計 〕	[14,882,600]	[14,324,246]	[558,354]	[3.90]	[15,679,949]	[14,807,129]	[872,820]	[5.89]
定 期 預 金	29,659,682	29,250,829	408,853	1.40	29,999,296	29,411,525	587,771	2.00
定 期 積 金	1,923,342	1,946,156	△22,814	△1.17	1,957,703	1,944,256	13,447	0.69
〔 小 計 〕	[31,583,024]	[31,196,986]	[386,038]	[1.24]	[31,956,999]	[31,355,781]	[601,218]	[1.92]
非 居 住 者 円 預 金	-	-	-	-	-	-	-	-
外 貨 預 金	-	-	-	-	-	-	-	-
譲 渡 性 預 金	-	-	-	-	-	-	-	-
借 入 金	-	-	-	-	-	-	-	-
当 座 借 越	-	-	-	-	-	-	-	-
再 割 引 手 形	-	-	-	-	-	-	-	-
売 渡 手 形	-	-	-	-	-	-	-	-
コ ー ル マ ネ	-	-	-	-	-	-	-	-
売 現 先 勘 定	-	-	-	-	-	-	-	-
債 券 貸 借 取 引 受 入 担 保 金	-	-	-	-	-	-	-	-
コ マ ー シ ャ ル ・ ペ ー パ ー	-	-	-	-	-	-	-	-
外 国 為 替	-	-	-	-	-	-	-	-
売 付 商 品 債 券	-	-	-	-	-	-	-	-
売 付 債 券	-	-	-	-	-	-	-	-
リ ー ス 債 務	-	-	-	-	-	-	-	-
そ の 他	36,011	37,261	[△1,250]	[△3.35]	37,633	36,297	1,336	[3.68]
(うち金融商品等受入担保金)	(-)	(-)	(-)	(-)	(-)	(-)	(-)	(-)
〔 調 達 勘 定 計 〕	[46,501,636]	[45,558,494]	[943,142]	[2.07]	[47,674,581]	[46,199,209]	[1,475,372]	[3.19]
(うち金銭の信託運用見合額)	(-)	(-)	(-)	(-)	(-)	(-)	(-)	(-)
(〔 資 金 調 達 勘 定 計 〕)	([46,501,636])	([45,558,494])	([943,142])	([2.07])	([47,674,581])	([46,199,209])	([1,475,372])	([3.19])
そ の 他 負 債	89,278	94,977	[△5,699]	[△6.00]	95,857	124,973	△29,116	[△23.30]
賞 与 引 当 金	-	-	-	-	-	-	-	-
役 員 賞 与 引 当 金	-	-	-	-	-	-	-	-
退 職 給 付 引 当 金	286,141	293,812	[△7,671]	[△2.61]	278,797	303,573	△24,776	[△8.16]
役 員 退 職 慰 勞 引 当 金	42,315	42,316	[△1]	[△0.00]	34,200	46,477	△12,277	[△26.42]
そ の 他 の 引 当 金	11,394	11,212	[182]	[1.62]	8,686	10,359	△1,673	[△16.15]
特 別 法 上 の 引 当 金	-	-	-	-	-	-	-	-
金 融 商 品 取 引 責 任 準 備 金	-	-	-	-	-	-	-	-
繰 延 税 金 負 債	-	-	-	-	-	-	-	-
再 評 価 に 係 る 繰 延 税 金 負 債	39,194	39,194	[0]	[0.00]	39,194	39,194	[0]	[0.00]
債 務 保 証	120,334	136,700	[△16,366]	[△11.97]	126,037	148,577	△22,540	[△15.17]
負 債	47,090,295	46,176,707	[913,588]	[1.98]	48,257,355	46,872,364	1,384,991	[2.95]
純 資 産	2,554,062	2,389,603	[164,459]	[6.88]	2,800,241	2,513,460	286,781	[11.41]
出 資	461,849	449,769	[12,080]	[2.69]	465,187	452,814	12,373	[2.73]
普 通 出 資 金	461,849	449,769	[12,080]	[2.69]	465,187	452,814	12,373	[2.73]
優 先 出 資 金	-	-	-	-	-	-	-	-
優 先 出 資 申 込 証 拠 金	-	-	-	-	-	-	-	-
資 本 剰 余 金	-	-	-	-	-	-	-	-
資 本 準 備 金	-	-	-	-	-	-	-	-
そ の 他 資 本 剰 余 金	-	-	-	-	-	-	-	-
利 益 剰 余 金	2,043,840	1,891,461	[152,379]	[8.06]	2,099,094	1,914,213	184,881	[9.66]
利 益 準 備 金	454,557	444,710	[9,847]	[2.21]	460,000	448,000	12,000	[2.68]
そ の 他 利 益 剰 余 金	1,589,283	1,446,751	[142,532]	[9.85]	1,639,094	1,466,213	172,881	[11.79]
特 別 積 立 金	1,358,754	1,164,109	[194,645]	[16.72]	1,454,000	1,244,000	210,000	[16.88]
(うち目的積立金)	(868,754)	(674,109)	[194,645]	[28.87]	(964,000)	(754,000)	(210,000)	[27.85]
当 期 未 処 分 剰 余 金 (又は当期末処理損失金)	230,529	282,642	[△52,113]	[△18.44]	185,094	222,213	△37,119	[△16.70]
自 己 優 先 出 資 (△)	-	-	-	-	-	-	-	-
自 己 優 先 出 資 申 込 証 拠 金	-	-	-	-	-	-	-	-
組 合 員 勘 定 合 計	2,505,690	2,341,231	[164,459]	[7.02]	2,564,281	2,367,027	197,254	[8.33]
そ の 他 有 価 証 券 評 価 差 額 金	-	-	-	-	187,587	98,060	-	-
繰 延 ヘ ッ ジ 損 益	-	-	-	-	-	-	-	-
土 地 再 評 価 差 額 金	48,372	48,372	[0]	[0.00]	48,372	48,372	[0]	[0.00]
評 価 ・ 換 算 差 額 等 合 計	48,372	48,372	[0]	[0.00]	235,959	146,432	89,527	[61.14]
負 債 及 び 純 資 産 合 計	49,644,358	48,566,310	[1,078,048]	[2.22]	51,057,596	49,385,824	1,671,772	[3.39]

損益の総括と剰余金の処分

(単位: 千円)

科目	平成26年9月	平成25年9月	対前期増減(△)		摘要
			金額	比率	
経常収益	613,398	626,917	△13,519	△2.16%	
業務収益	590,972	519,779	71,193	13.70	
資金運用収益	558,104	489,801	68,303	13.95	
役務取引等収益	18,615	20,146	△1,531	△7.60	
その他業務収益	14,251	9,832	4,419	44.95	
臨時収益	22,426	107,137	△84,711	△79.07	
経常費用	464,924	438,328	26,596	6.07	
業務費用	459,604	418,868	40,736	9.73	
資金調達費用	10,010	11,219	△1,209	△10.78	
(うち金銭の信託運用見合費用)	(-)	(-)	(-)	(-)	金銭の信託平残×(資金調達費用÷調達勘定平残)
役務取引等費用	41,148	34,942	6,206	17.76	
その他業務費用	990	49	941	1920.41	
一般貸倒引当金繰入額	-	-	-	-	
経費	407,455	372,656	34,799	9.34	
(うちのれん償却)	(-)	(-)	(-)	(-)	
臨時費用	5,319	19,460	△14,141	△72.67	
経常利益(又は経常損失)	148,474	188,588	△40,114	△21.27	経常収益-経常費用
業務純益(又は業務純損失)	131,367	100,911	30,456	30.18	業務収益-(業務費用-金銭の信託運用見合費用)
(のれん償却前業務純益(又はのれん償却前業務純損失))	(131,367)	(100,911)	(30,456)	(30.18)	業務純益+うちのれん償却
業務粗利益	538,823	473,568	65,255	13.78	業務純益+一般貸倒引当金繰入額+経費
(うち資金利益)	(548,094)	(478,582)	(69,512)	(14.52)	資金運用収益-(資金調達費用-金銭の信託運用見合費用)
(うち役務取引等利益)	(△22,533)	(△14,796)	(△7,737)	(52.29)	役務取引等収益-役務取引等費用
(うちその他業務利益)	(13,261)	(9,782)	(3,479)	(35.57)	その他業務収益-その他業務費用
特別利益	-	-	-	-	
特別損失	204	27	177	655.56	
税引前当期純利益(又は税引前当期純損失)	148,270	188,561	△40,291	△21.37	経常利益+特別利益-特別損失
法人税、住民税及び事業税	-	-	-	-	第5表の3の参考欄を記入
法人税等調整額	-	-	-	-	
当期純利益(又は当期純損失)	148,270	188,561	△40,291	△21.37	
繰越金(当期首残高)	36,824	33,651	3,173	9.43	
…積立金取崩額	-	-	-	-	
土地再評価差額金取崩額	-	-	-	-	
自己優先出資処分差損(△)	-	-	-	-	
自己優先出資消却額(△)	-	-	-	-	
当期末処分剰余金(又は当期末処理損失金)	185,094	222,213	△37,119	△16.70	
積立金取崩額	-	-	-	-	

実質業務純益	131,367	100,911	30,456	30.18	
コア業務純益	117,705	91,326	26,379	28.88	
(コア業務純益ROA)	(0.47 %)	(0.37 %)	(0.10)	(27.03)	
(修正コア業務純益ROA)	(0.47 %)	(0.37 %)	(0.10)	(27.03)	

預金・貸出金の状況

(単位: 千円)

区分	平成26年9月末	平成25年9月末	対前期増減
預金残高	47,636,948	46,162,911	1,474,037
貸出金残高	28,674,179	28,389,162	285,017
預貸率	60.19%	61.49%	△1.30%

単体自己資本比率

(単位：千円、%)

項目	平成26年9月		項目	平成25年9月
		経過措置による 不算入額		
コア資本に係る基礎項目 (1)			(自己資本)	
普通出資又は非累積的永久優先出資に係る組合員勘定又は会員勘定の額	2,564,281		出資金	452,814
うち、出資金及び資本剰余金の額	465,187		非累積的永久優先出資	-
うち、利益剰余金の額	2,099,094		優先出資申込証拠金	-
うち、外部流出予定額(△)	-		資本準備金	-
うち、上記以外に該当するものの額	-		その他資本剰余金	-
コア資本に係る基礎項目の額に算入される引当金の合計額	17,607		利益準備金	448,000
うち、一般貸倒引当金コア資本算入額	17,607		特別積立金	1,244,000
うち、適格引当金コア資本算入額	-		繰越金(当期末残高)	222,213
適格旧資本調達手段の額のうち、経過措置(自己資本比率改正告示附則第3条第12項及び第13項)によりコア資本に係る基礎項目の額に含まれる額	-		その他	-
公的機関による資本の増強に関する措置を通じて発行された資本調達手段の額のうち、経過措置(自己資本比率改正告示附則第4条第6項)によりコア資本に係る基礎項目の額に含まれる額	-		自己優先出資(△)	-
土地再評価額と再評価直前の帳簿価額の差額の四十五パーセントに相当する額のうち、経過措置(自己資本比率改正告示附則第5条第7項)によりコア資本に係る基礎項目の額に含まれる額	39,405		自己優先出資申込証拠金	-
コア資本に係る基礎項目の額(イ)	2,621,294		その他有価証券の評価差損(△)	-
コア資本に係る調整項目 (2)			営業権相当額(△)	-
無形固定資産(モーゲージ・サービシング・ライセンスに係るものを除く。)の額の合計額	-	1,864	のれん相当額(△)	-
うち、のれんに係るものの額	-	-	企業結合により計上される無形固定資産相当額(△)	-
うち、のれん及びモーゲージ・サービシング・ライセンスに係るもの以外の額	-	1,864	証券化取引により増加した自己資本に相当する額(△)	-
繰延税金資産(一時差異に係るものを除く。)の額	-	-	内部格付手法採用組合において、期待損失額が適格引当金を上回る額の50%相当額(△)	-
適格引当金不足額	-	-	[基本的項目]計(A)	2,367,027
証券化取引に伴い増加した自己資本に相当する額	-	-		
負債の時価評価により生じた時価評価差額であって自己資本に算入される額	-	-	土地の再評価額と再評価の直前の帳簿価額の差額の45%相当額	39,405
前払年金費用の額	-	-	一般貸倒引当金	50,035
自己保有普通出資等(純資産の部に計上されるものを除く。)の額	-	-	内部格付手法採用組合において、適格引当金が期待損失額を上回る額	-
意図的に保有している他の金融機関等の対象資本調達手段の額	-	-	負債性資本調達手段等	-
少数出資金融機関等の対象普通出資等の額	-	-	告示第14条第1項第3号に掲げるもの	-
信用協同組合連合会の対象普通出資等の額	-	-	告示第14条第1項第4号及び第5号に掲げるもの	-
特定項目に係る10%基準超過額	-	-	補完的項目不算入額(△)	-
うち、その他金融機関等の対象普通出資等に該当するものに関連するものの額	-	-	[補完的項目]計(B)	89,441
うち、モーゲージ・サービシング・ライセンスに係る無形固定資産に関連するものの額	-	-	自己資本総額(A)+(B)(C)	2,456,468
うち、繰延税金資産(一時差異に係るものに限る。)に関連するものの額	-	-	他の金融機関の資本調達手段の意図的な保有相当額	121,800
特定項目に係る15%基準超過額	-	-	告示第14条第1項第3号に掲げるもの及びこれに準ずるもの	101,800
うち、その他金融機関等の対象普通出資等に該当するものに関連するものの額	-	-	告示第14条第1項第4号及び第5号に掲げるもの及びこれらに準ずるもの	20,000

うち、モーゲージ・サービシング・ライツに係る無形固定資産に関連するものの額	-	-	非同時決済取引に係る控除額及び信用リスク削減手法として用いる保証又はクレジット・デリバティブの免責額に係る控除額	-
うち、繰延税金資産（一時差異に係るものに限る。）に関連するものの額	-	-	内部格付手法採用組合において、期待損失額が適格引当金を上回る額の50%相当額	-
コア資本に係る調整項目の額（ロ）	-		PD/LGD方式の適用対象となる株式等エクスポージャーの期待損失額	-
自己資本			基本的項目からの控除分を除く、自己資本控除とされる証券化エクスポージャー及び信用補完機能を持つI/Oストリップス（告示第223条を準用する場合を含む。）	-
自己資本の額（（イ）－（ロ））（ハ）	2,621,294		控除項目不算入額（Δ）	100,000
リスク・アセット等（三）			（控除項目）計（D）	21,800
信用リスク・アセットの額の合計額	23,141,978		自己資本額(C)-(D)（E）	2,434,668
資産（オン・バランス）項目	23,079,642			
うち、経過措置によりリスク・アセットの額に算入される額の合計額	△1,161,531		（リスク・アセット等）	
うち、調整項目に係る経過措置（自己資本比率改正告示附則第8条第10項）により、なお従前の例によつてリスク・アセットが適用されることになったものの額のうち、無形固定資産（のれん及びモーゲージ・サービシング・ライツに係るものを除く。）に係るものの額	1,864		資産（オン・バランス）項目	22,247,516
うち、調整項目に係る経過措置（自己資本比率改正告示附則第8条第10項）により、なお従前の例によつてリスク・アセットが適用されることになったものの額のうち、繰延税金資産に係るものの額	-		オフ・バランス取引等項目	73,042
うち、調整項目に係る経過措置（自己資本比率改正告示附則第8条第10項）により、なお従前の例によつてリスク・アセットが適用されることになったものの額のうち、前払年金費用に係るものの額	-		オペレーショナル・リスク相当額を8%で除して得た額	1,793,078
うち、他の金融機関等の対象資本調達手段に係るエクスポージャーに係る経過措置（自己資本比率改正告示附則第12条第7項又は第8項）を用いて算出したリスク・アセットの額から経過措置を用いずに算出したリスク・アセットの額を控除した額	△1,250,962		信用リスク・アセット調整額	-
うち、上記以外に該当するものの額	87,566		オペレーショナル・リスク相当額調整額	-
オフ・バランス等取引項目	62,336		リスク・アセット等計（F）	24,113,637
CVAリスク相当額を8%で除して得た額	-		Tier 1比率(A/F)	9.81
中央清算機関関連エクスポージャーに係る信用リスク・アセットの額	-		自己資本比率(E/F)	10.09
オペレーショナル・リスク相当額の合計額を8%で除して得た額	1,781,693			
信用リスク・アセット調整額	-			
オペレーショナル・リスク相当額調整額	-			
リスク・アセット等の額の合計額（ニ）	24,923,672			
自己資本比率				
自己資本比率（（ハ）／（ニ））	10.51%			

（注）自己資本比率の算出方法を定めた「協同組合による金融事業に関する法律第六条第一項において準用する銀行法第14条の2の規定に基づき、信用協同組合及び信用協同組合連合会がその保有する資産等に照らし、自己資本の充実の状況が適当であるかどうかを判断するための基準（平成18年金融庁告示第22号）」が平成25年3月8日に改正され、平成26年3月31日から改正後の告示が適用されたことから、平成25年9月においては旧告示に基づく開示、平成26年9月においては新告示に基づく開示を行っております。なお、当組合は国内基準を採用しております。

貸出金業種別残高

(単位：千円)

業 種 別	総 貸 出					
	貸 出 先 数		金 額			
	先 数	構 成 比	設 備 資 金	運 転 資 金	合 計	
					金 額	構 成 比
製 造 業	26	0.96%	117,834	229,849	347,683	1.21%
農 業、林 業	15	0.55%	26,538	115,070	141,608	0.49%
漁 業	-	- %	-	-	-	- %
鉱業、採石業、砂利採取業	3	0.11%	49,347	205,966	255,314	0.89%
建 設 業	215	7.97%	928,866	2,955,202	3,884,068	13.54%
電気、ガス、熱供給、水道業	22	0.81%	745,957	32,047	778,004	2.71%
情 報 通 信 業	6	0.22%	202,396	110,267	312,663	1.09%
運 輸 業、郵 便 業	25	0.92%	52,654	284,042	336,696	1.17%
卸 売 業、小 売 業	152	5.63%	581,850	1,270,626	1,852,476	6.46%
金 融 業、保 険 業	7	0.25%	39,299	720,370	759,669	2.64%
不 動 産 業	92	3.41%	3,447,946	630,973	4,078,919	14.22%
物 品 賃 貸 業	3	0.11%	20,662	74,434	95,096	0.33%
学術研究、専門・技術サービス業	11	0.40%	81,632	45,527	127,160	0.44%
宿 泊 業	7	0.25%	354,975	88,272	443,247	1.54%
飲 食 業	88	3.26%	421,974	175,964	597,939	2.08%
生活関連サービス業、娯楽業	27	1.00%	237,166	51,449	288,616	1.00%
教 育、学 習 支 援 業	1	0.03%	14,604	26,949	41,553	0.14%
医 療、福 祉	4	0.14%	53,926	100,166	154,092	0.53%
そ の 他 の サ ー ビ ス	154	5.71%	900,136	518,073	1,418,209	4.94%
そ の 他 の 産 業	10	0.37%	463,796	13,065	476,862	1.66%
小 計	868	32.18%	8,741,567	7,648,318	16,389,885	57.15%
地 方 公 共 団 体	3	0.11%	574,295	543,470	1,117,765	3.89%
雇 用・能 力 開 発 機 構 等	-	- %	-	-	-	- %
個人(住宅・消費・納税資金等)	1,826	67.70%	10,052,868	1,113,660	11,166,528	38.94%
合 計	2,697	100.00%	19,368,730	9,305,449	28,674,179	100.00%

(注) 業種別区分は日本標準産業分類の大分類に準じて記載するものとする。

有価証券の時価情報

満期保有目的の債券

(単位：百万円)

	種類	平成26年3月末			平成26年9月末		
		貸借対照表計上額	時価	差額	貸借対照表計上額	時価	差額
時価が貸借対照表計上額を超えるもの	国債	—	—	—	—	—	—
	地方債	39	40	0	—	—	—
	短期社債	—	—	—	—	—	—
	社債	100	100	0	100	100	0
	その他	400	417	17	500	517	17
	小計	539	557	17	600	617	17
時価が貸借対照表計上額を超えないもの	国債	599	599	△0	3,999	3,999	△0
	地方債	50	49	△0	50	49	△0
	短期社債	—	—	—	—	—	—
	社債	—	—	—	—	—	—
	その他	100	99	△0	—	—	—
	小計	749	749	△0	4,049	4,049	△0
合計		1,289	1,306	16	4,649	4,667	17

- (注) 1. 時価は、当事業年度末における市場価格等に基づいております。
 2. 上記の「その他」は、外国証券及び投資信託等です。
 3. 時価を把握することが極めて困難と認められている有価証券は本表に含めておりません。

その他有価証券

(単位：百万円)

	種類	平成26年3月末			平成26年9月末		
		貸借対照表計上額	取得原価	差額	貸借対照表計上額	取得原価	差額
貸借対照表計上額が取得原価を超えるもの	株式	186	138	47	151	96	54
	債券	4,473	4,357	115	4,071	3,953	118
	国債	313	303	10	106	101	4
	地方債	1,288	1,236	52	1,279	1,221	58
	短期社債	—	—	—	—	—	—
	社債	2,871	2,818	52	2,685	2,630	55
	その他	3,012	2,886	125	2,500	2,335	165
	小計	7,672	7,383	288	6,723	6,385	338
貸借対照表計上額が取得原価を超えないもの	株式	26	30	△3	96	107	△10
	債券	915	937	△21	740	753	△13
	国債	—	—	—	—	—	—
	地方債	49	50	△0	49	50	△0
	短期社債	—	—	—	—	—	—
	社債	865	887	△21	690	703	△12
	その他	672	696	△24	1,037	1,091	△54
	小計	1,614	1,663	△49	1,874	1,951	△77
合計		9,286	9,047	239	8,597	8,337	260

- (注) 1. 貸借対照表計上額は、当事業年度末における市場価格等に基づいております。
 2. 上記の「その他」は、外国証券及び投資信託等です。
 3. 時価を把握することが極めて困難と認められている有価証券は本表に含めておりません。

金融再生法開示債権及び同債権に対する保全額

(単位：百万円)

区 分		債 権 額 (A)	担保・保証等 (B)	貸倒引当金 (C)	保 全 額 (D) (B) + (C)	保 全 率 (D) / (A)	貸倒引当金 引当率 (C) / (A-B)
破産更生債権及び これらに準ずる債権	平成26年9月末	992	498	493	992	100.00%	100.00%
	平成26年3月末	1,024	527	497	1,024	100.00%	100.00%
危 険 債 権	平成26年9月末	588	537	39	576	97.95%	76.73%
	平成26年3月末	612	561	39	600	98.05%	76.72%
要管理債権	平成26年9月末	213	178	2	181	85.12%	7.45%
	平成26年3月末	220	174	2	177	80.48%	5.90%
不良債権計	平成26年9月末	1,794	1,214	536	1,750	97.56%	92.45%
	平成26年3月末	1,857	1,263	539	1,802	97.04%	90.74%
正 常 債 権	平成26年9月末	27,039					
	平成26年3月末	26,586					
合 計	平成26年9月末	28,834					
	平成26年3月末	28,444					

※ 単位未満は切り捨てて表示しております。 また率は小数点第3位を四捨五入しております。

- (注) 1. 「破産更生債権及びこれらに準ずる債権」とは、破産手続開始、会社更生手続開始、再生手続開始の申立て等の事由により経営破綻に陥っている債務者に対する債権及びこれに準ずる債権です。
2. 「危険債権」とは、債務者が経営破綻の状態に至っていないが、財政状態及び経営成績が悪化し、契約に従った債権の元本の回収及び利息の受取が出来ない可能性の高い債権です。
3. 「要管理債権」とは、3ヶ月以上延滞債権及び貸出条件緩和債権に該当する債権です。
4. 「正常債権」とは、債務者の財政状態及び経営成績に特に問題がない債権で、「破産更生債権及びこれらに準ずる債権」、「危険債権」、「要管理債権」以外の債権です。
5. 「担保・保証等(B)」は、自己査定に基づいて計算した担保の処分可能見込額及び保証による回収が可能と認められる額の合計額です。
6. 「貸倒引当金(C)」は、「正常債権」に対する一般貸倒引当金を控除した貸倒引当金です。
7. 金額は決算後(償却後)の計数です。

トピックス・地域貢献活動（平成26年4月から）

- ☆ 平成26年4月～9月 『4区駐車場清掃活動月1回に参加』 「上士幌支店」
- ☆ 平成26年5月～10月 『フラワーポット式花壇整備事業に参加』 「本店」
- ☆ 平成26年5月～11月 『広陵連町 朝食会（セミナー）に参加』 「西支店」
- ☆ 平成26年5月25日 『電信通り商店街花壇整備事業参加』 「北支店」
- ☆ 平成26年6月19日 『十勝信組南支店長杯パークゴルフ大会協賛』 「南支店」
- ☆ 平成26年7月12日・20日
『札幌内夏まつり・まくべつ夏フェスタ参加』 「幕別支店」
- ☆ 平成26年8月 3日 『電信通り夏祭り大会参加』 「北支店」
- ☆ 平成26年8月 5日 『大通商店街夏祭り運営協力』 「本店」
- ☆ 平成26年8月15日～18日 『帯広平原盆踊り・幕別盆踊り・上士幌盆踊り参加』
- ☆ 平成26年9月8日～10月4日
『電信通り有機のまち事業 オーガニックスタンプラリー事業参加』 「北支店」
- ☆ 平成26年9月14日 『上士幌町商工まつりに参加』 「上士幌支店」
- ☆ 平成26年9月26日・10月3日
『とちちばん馬まつりPR 協力・職員Tシャツ着用』 「本店」

店舗一覧表（事務所の名称・所在地・自動機器設置状況）

店 舗 名	住 所	TEL	FAX	ATM
本 店	〒080-0010 帯広市大通南9丁目18・20番地	0155-23-1371	24-0354	2台
緑ヶ丘支店	〒080-0026 帯広市西16条南4丁目60番17	0155-41-8131	41-8133	2台
北 支 店	〒080-0802 帯広市東2条南5丁目13番地	0155-23-2135	24-0327	1台
幕 別 支 店	〒089-0603 中川郡幕別町本町93番地2	0155-54-2428	54-4324	1台
上土幌支店	〒080-1408 河東郡上土幌町東3線237番地	01564-2-3111	2-4144	1台
南 支 店	〒080-0015 帯広市西5条南19丁目9番地	0155-27-2298	24-0391	1台
西 支 店	〒080-0028 帯広市西18条南2丁目11番地	0155-33-9191	35-6819	1台
啓北支店	〒080-0043 帯広市西13条北1丁目1番地	0155-33-1212	33-1215	1台

（平成26年9月末現在）

あなたのくらしのパートナー



ホームページ：<http://www.tokachishinkumi.com>



2014

TOKACHI SHINKUMI
DISCLOSURE

十勝しんくみ



<http://www.tokachishinkumi.com>